

## ÍNDICE DE PRIORIZACIÓN TERRITORIAL DE LA VIOLENCIA CONTRA LAS MUJERES Y LAS NIÑAS - IPTVCM

*Herramienta para la focalización territorial de políticas públicas para la prevención de la violencia contra las mujeres y las niñas*

### ¿QUÉ ES EL ÍNDICE?

Es una **herramienta** robusta que permite obtener una escala y grupos de municipios a nivel territorial que oriente a las autoridades y otros actores para priorizar y focalizar esfuerzos de prevención y atención, que permitan mejorar sustancialmente las acciones y políticas públicas para erradicar la violencia contra las mujeres y las niñas, con enfoque territorial.

### OBJETIVO

Generar **evidencia** e incidir sobre territorios con el fin de reducir la violencia contra las mujeres y las niñas.

### ¿PARA QUÉ SIRVE?

Para tomar **decisiones** que oriente a las autoridades y otros actores para **priorizar y focalizar** esfuerzos de prevención y atención, que permitan mejorar sustancialmente las acciones y políticas públicas a nivel territorial.

La herramienta coadyuva en los esfuerzos para alcanzar las distintas metas estratégicas en materia de seguridad y prevención de la violencia según el Marco Estratégico de Políticas Públicas de Seguridad Ciudadana.



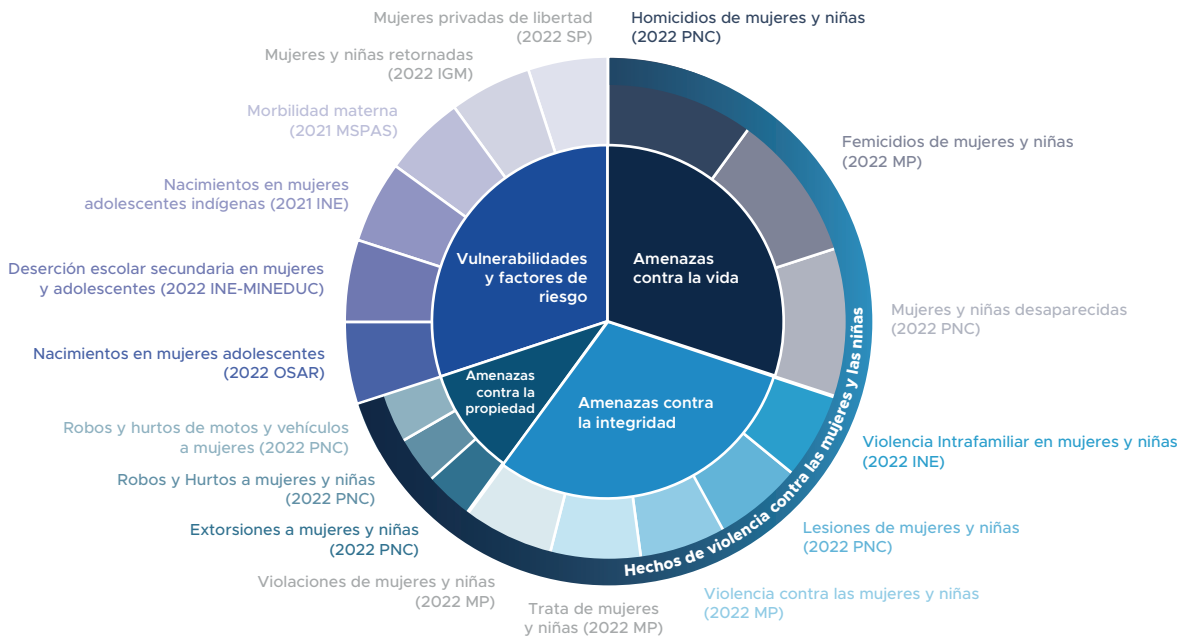
### RELEVANCIA DEL ÍNDICE DE PRIORIZACIÓN TERRITORIAL DE LA VIOLENCIA CONTRA LAS MUJERES Y LAS NIÑAS - IPTVCM

- Los delitos y las violencias son fenómenos complejos y multicausales que requieren de análisis multidimensionales y respuestas multisectoriales, materializadas en intervenciones (políticas o programas) que superen las miradas tradicionales y fragmentadas que atiendan solos los efectos.
- La construcción de índices como metodología de priorización que combinan dimensiones, categorías y variables de las violencias, delitos y vulnerabilidades, constituyen una herramienta práctica para orientar a los tomadores de decisión en el diseño, implementación y monitoreo de políticas públicas, planes y programas.
- El IPTVCM permite visualizar y diferenciar territorios según niveles de violencias, delitos y vulnerabilidades y contribuye a abordar conjuntamente las problemáticas relacionadas.
- El uso de evidencia en la política pública constituyen un cambio de paradigma y un enfoque superador, en la medida que integran realidades y contextos marcados por amenazas, vulnerabilidades e incidencia delictiva.

### OPERACIONALIZACIÓN DEL IPTVCM, PRIORIZANDO LA VIDA E INTEGRIDAD



## INDICADORES QUE INTEGRAN EL ÍNDICE DE PRIORIZACIÓN TERRITORIAL DE LA VIOLENCIA CONTRA LAS MUJERES Y LAS NIÑAS



**Nota:** los indicadores se utilizan por el número total de mujeres y niñas víctimas, debido a que el objetivo del índice es identificar los municipios con mayor concentración total de violencia y factores asociados contra las mujeres y las niñas. Se realizaron tres ejercicios utilizando tasas y los grupos de municipios no presentaron cambios significativos.  
**Fuente:** MINGOB, procesado por PNUD a través de Infosegura.

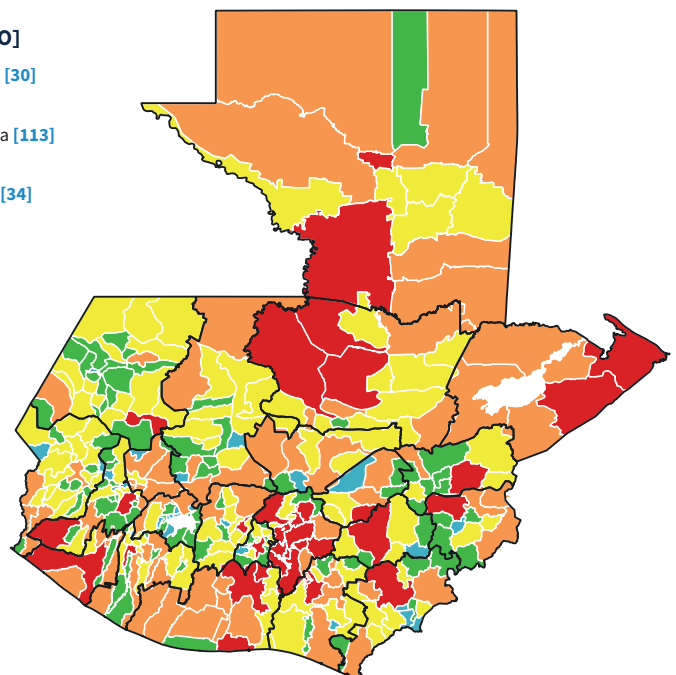
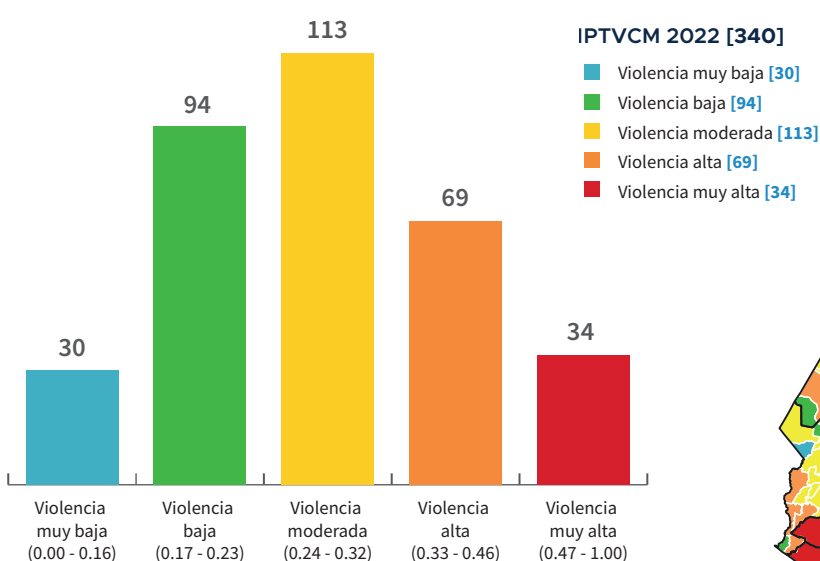
## RESULTADOS PRINCIPALES

DEL ÍNDICE DE PRORIZACIÓN TERRITORIAL DE LA VIOLENCIA CONTRA LAS MUJERES Y LAS NIÑAS - IPTVCM

# 2022

Durante el año 2022, el 30.3% de los municipios del país se encontraron en los grupos de municipios con violencia muy alta y alta.

Durante el año 2022, los municipios con violencia muy alta y alta contra las mujeres y las niñas se concentró en el área norte, nororiente, centro y la franja del sur del país. Al contrario, los municipios con moderada a muy baja violencia se concentraron en el área noroccidente del país, lo que no significa menos prevalencia.



**Fuente:** MINGOB, procesado por PNUD a través de Infosegura.

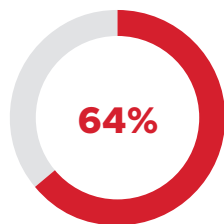
1. Con información actualizada al 2022 y 2021.

**Nota:** Las clasificaciones se realizaron en base al valor del índice.

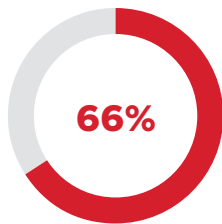
# PRIMEROS 34 MUNICIPIOS CON MAYOR IMPACTO POR LA VIOLENCIA EN CONTRA DE LAS MUJERES Y LAS NIÑAS

# 2022

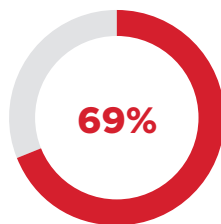
Dentro de los municipios con mayor impacto por la violencia 14 son cabeceras departamentales y 11 municipios del departamento de Guatemala.



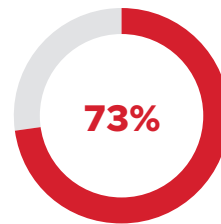
Homicidios de mujeres y niñas



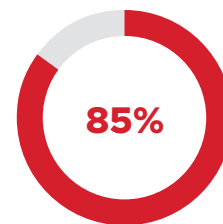
Mujeres y niñas lesionadas



Extorsiones hacia mujeres



Robos y hurtos hacia mujeres y niñas



Mujeres privadas de libertad

Rank 2022	Municipio y departamento	Cabecera Departamental	Municipio del Departamento de Guatemala
1	Guatemala, Guatemala		
2	Mixco, Guatemala		
3	Villa Nueva, Guatemala		
4	San Juan Sacatepéquez, Guatemala		
5	Escuintla, Escuintla		
6	Quetzaltenango, Quetzaltenango		
7	Chiquimula, Chiquimula		
8	Jalapa, Jalapa		
9	Jutiapa, Jutiapa		
10	Villa Canales (BocaDelMonte), Guatemala		
11	Amatitlán, Guatemala		
12	Puerto Barrios, Izabal		
13	Coatepeque, Quetzaltenango		
14	Chimaltenango, Chimaltenango		
15	San Miguel Petapa, Guatemala		
16	Huehuetenango, Huehuetenango		
17	Chinautla (Tierra Nueva), Guatemala		
18	Mazatenango, Suchitepéquez		
19	Palín, Escuintla		
20	Morales, Izabal		
21	San Pedro Ayampuc, Guatemala		
22	Cobán, Alta Verapaz		
23	San José, Escuintla		
24	Retalhuleu, Retalhuleu		
25	Santa Catarina Pinula, Guatemala		
26	Sayaxché, Peten		
27	San Benito, Peten		
28	Sanarate, El Progreso		
29	San Pedro Carchá, Alta Verapaz		
30	San José Pinula, Guatemala		
31	Zacapa, Zacapa		
32	Chisec, Alta Verapaz		
33	Antigua Guatemala, Sacatepéquez		
34	Barberena, Santa Rosa		

Fuente: MINGOB, procesado por PNUD a través de Infosegura.

## VIOLENCIA MUY ALTA CONTRA LAS MUJERES Y LAS NIÑAS

En los municipios que conforman el grupo de **violencia contra las mujeres y las niñas muy alta**, el foco de violencia contra mujeres y niñas predomina son los hechos de violencia directa: homicidios, mujeres desaparecidas, lesionadas y las amenazas contra la propiedad, siendo este grupo de municipios los más poblados del país, urbanos y con mayor actividad económica.

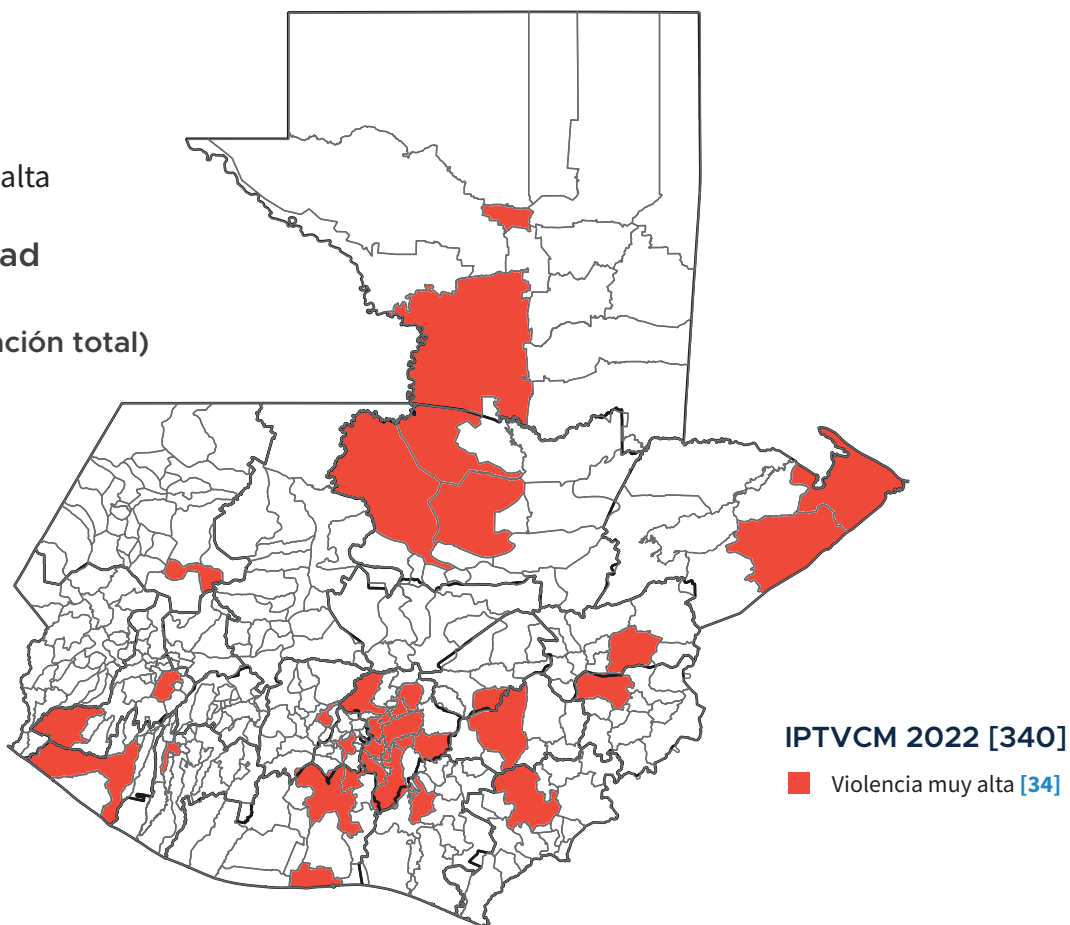
### IPTVCM

■ Violencia muy alta

**85.3%** Urbanidad

**356 hab./km<sup>2</sup>**

(35.2% de la población total)



### CARACTERIZACIÓN DE MUNICIPIOS CON VIOLENCIA MUY ALTA

- Este grupo de municipios está compuesto por cabeceras departamentales y municipios del departamento de Guatemala (urbes económicas), que coinciden en su mayoría con el Índice de priorización de amenazas a la seguridad y vulnerabilidades (IPT).
- Aproximadamente 7 de cada 10 mujeres víctimas de robo/hurto, extorsiones y trata de mujeres residen en municipios con violencia muy alta.
- Son municipios de residencia del 84.5% de las mujeres detenidas en prisión.
- Los hechos de robos/hurtos, extorsiones hacia mujeres y trata de mujeres registrados, duplican las tasas nacionales.
- Por cada **1,000 mujeres** aproximadamente **7** denunciaron haber sido víctimas de violencia contra la mujer y **4** reportaron haber sufrido violencia intrafamiliar.



Homicidios: Tasa por cada 100 mil mujeres  
Violencia intrafamiliar/nacimientos en mujeres adolescentes: Tasa por cada 1,000 mujeres  
Mujeres retornadas: Tasa por cada 10,000 mujeres  
Violaciones: Tasa por cada 10,000 mujeres

En los municipios que conforman el grupo de **violencia contra las mujeres y las niñas alta**, los femicidios y nacimientos en mujeres adolescentes como proxi a violencia sexual, vulnerabilidades y factores de riesgo hacia las mujeres predominan; estos municipios se caracterizan por tener una población media, siendo varios de ellos municipios fronterizos y con la mayor tasa de mujeres retornadas.

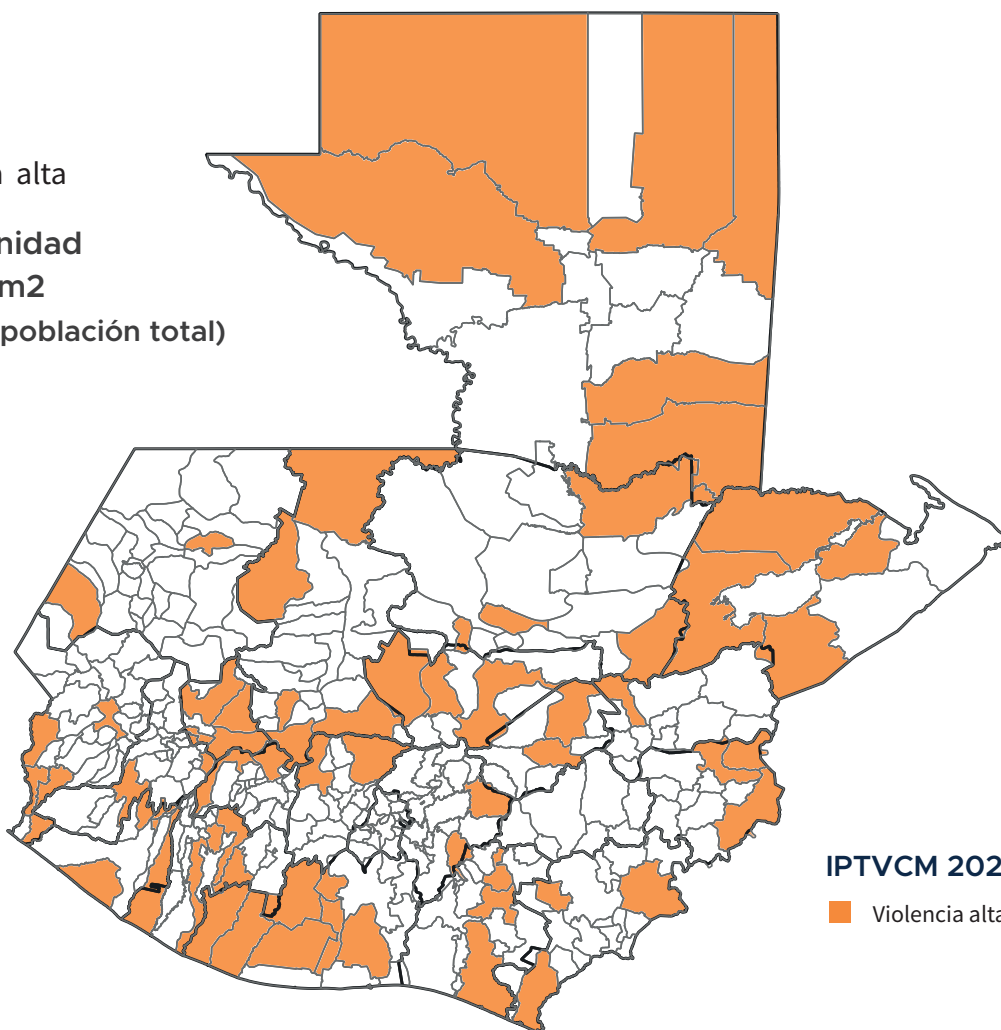
## IPTVCM

■ Violencia alta

**41.6%** Urbanidad

**93.9 hab./km<sup>2</sup>**

(25.5% de la población total)



IPTVCM 2022 [340]

■ Violencia alta [69]

## CARACTERIZACIÓN DE MUNICIPIOS CON VIOLENCIA ALTA

- Registran la mayor tasa de femicidios y nacimientos en mujeres adolescentes como proxi de violencia sexual.
- Registran las tasas más altas de factores de riesgo como morbilidad materna, nacimientos en mujeres adolescentes y mujeres retornadas.
- En relación al grupo de violencia muy alta, las mujeres de este grupo de municipios tienen menos oportunidades socioeconómicas, con una menor proporción de mujeres ocupadas y más mujeres que no estudian ni trabajan.
- Por cada **1,000 mujeres** aproximadamente **6** denunciaron haber sido víctimas de violencia contra la mujer y **3** mujeres reportaron haber sufrido de violencia intrafamiliar.



**Homicidios:** Tasa por cada 100 mil mujeres  
**Violencia intrafamiliar/nacimientos en mujeres adolescentes:** Tasa por cada 1,000 mujeres  
**Mujeres retornadas:** Tasa por cada 10,000 mujeres  
**Violaciones:** Tasa por cada 10,000 mujeres

En los municipios que conforman el grupo de **violencia contra las mujeres y las niñas, muy baja a moderada**, prevalecen las vulnerabilidades y factores de riesgo; son municipios con menos población, más rurales, con limitadas oportunidades, mayor proporción de mujeres indígenas.

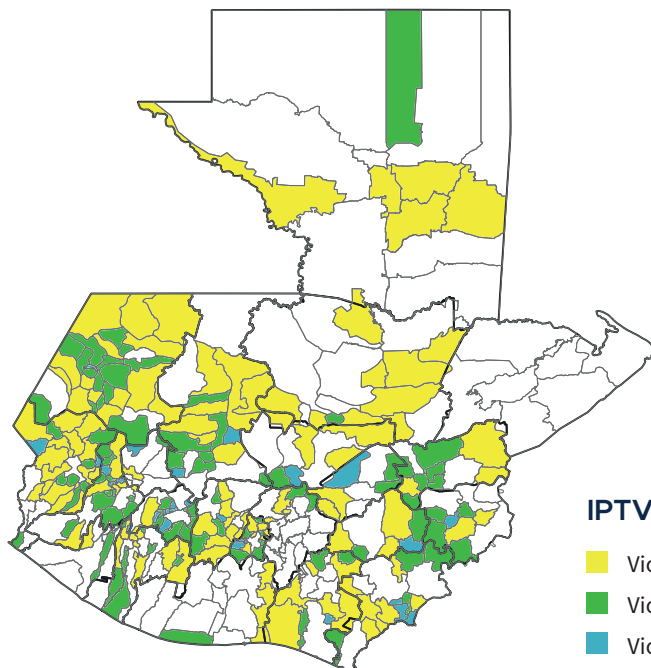
## IPTVCM

- Violencia muy baja
- a moderada

**33.8%** Urbanidad

**152.9** hab./km<sup>2</sup>

(39.3% de la población total)



## IPTVCM 2022 [340]

- Violencia moderada [113]
- Violencia baja [94]
- Violencia muy baja [30]

## CARACTERIZACIÓN DE MUNICIPIOS CON VIOLENCIA MUY BAJA A MODERADA

- Concentra la mayor proporción de mujeres indígenas y las mayores tasas de nacimientos en mujeres indígenas.
- La tasa de violencia intrafamiliar y violencia contra la mujer que presentan este grupo de municipios es la segunda mayor dentro de las categorías de estudio.
- También se encuentran presentes vulnerabilidades como la morbilidad materna, deserción escolar, mujeres retornadas y nacimientos en mujeres adolescentes.
- Aproximadamente 3 de cada 10 mujeres no estudian ni trabajan y la mayoría de las mujeres que no trabaja, se dedican a quehaceres del hogar, cuidado de personas, cargos comunitarios y otras actividades no remuneradas (censo 2018).
- Por cada **1,000 mujeres** aproximadamente **6** denunciaron haber sido víctimas de Violencia contra la mujer y **3** mujeres reportaron haber sufrido de violencia intrafamiliar.



**Homicidios:** Tasa por cada 100 mil mujeres  
**Violencia intrafamiliar/nacimientos en mujeres adolescentes:** Tasa por cada 1,000 mujeres  
**Mujeres retornadas:** Tasa por cada 10,000 mujeres  
**Violaciones:** Tasa por cada 10,000 mujeres

Fuente: MINGOB, procesado por PNUD a través de Infosegura.

*La violencia contra la mujer y las violaciones prevalecen a lo largo de los territorios, sin embargo, en cada categoría de municipios se combina con distintos hechos delictivos y factores de riesgo que hacen a las mujeres más vulnerables.*